

# INSTALACJA KOMPONENTÓW I KONFIGURACJI KOMPUTERA DO WYMAGAŃ PROGRAMU ELRATY DESKTOP

## OPIS POSTĘPOWANIA

### Wymagania systemowe:

- system operacyjny MS Windows (począwszy od WIN98 lub nowszy) lub system operacyjny LINUX

### Wymagania sprzętowe:

- Wymagania minimalne to komputer klasy Duron 600 (lub odpowiednik) i 128 MB pamięci RAM. Instalacja na słabszych maszynach zapewne się powiedzie ale komfort pracy będzie relatywnie niski ze względu na "zasobożerność" języka Java.
- drukarka (zalecana drukarka atramentowa lub laserowa)
- modem lub łącze stałe

### *Instalacja „wstępna”*

Aby przygotować komputer do korzystania z systemu Elraty Desktop należy wykonać następujące czynności:

- Należy sprawdzić, czy na komputerze jest zainstalowana Java i ewentualnie dokonać jej instalacji. Stosowne pliki można pobrać ze strony Żagiel S.A.  
<http://zagiel.com.pl/elraty/download/download.html> lub ze stron firmy SUN np.:  
<http://java.sun.com/javase/downloads/index.jsp>
- Pobieramy program instalacyjny Elraty Desktop ze strony <http://zagiel.com.pl/elraty/>
- Jeśli chcemy aby wydruki generowane były przez program w formacie PDF – z tej samej strony instalacyjnej Żagla pobierz i zainstaluj program Acrobat Reader (instalację tego programu można również pobrać np. ze strony producenta)

**UWAGA:** Zamiast pobierać oprogramowanie przez internet możesz zwrócić się do firmy Żagiel S.A. o udostępnienie całości wymaganego oprogramowania na płycie CD.

## **Instalacja i uruchomienie programu Elraty Desktop**

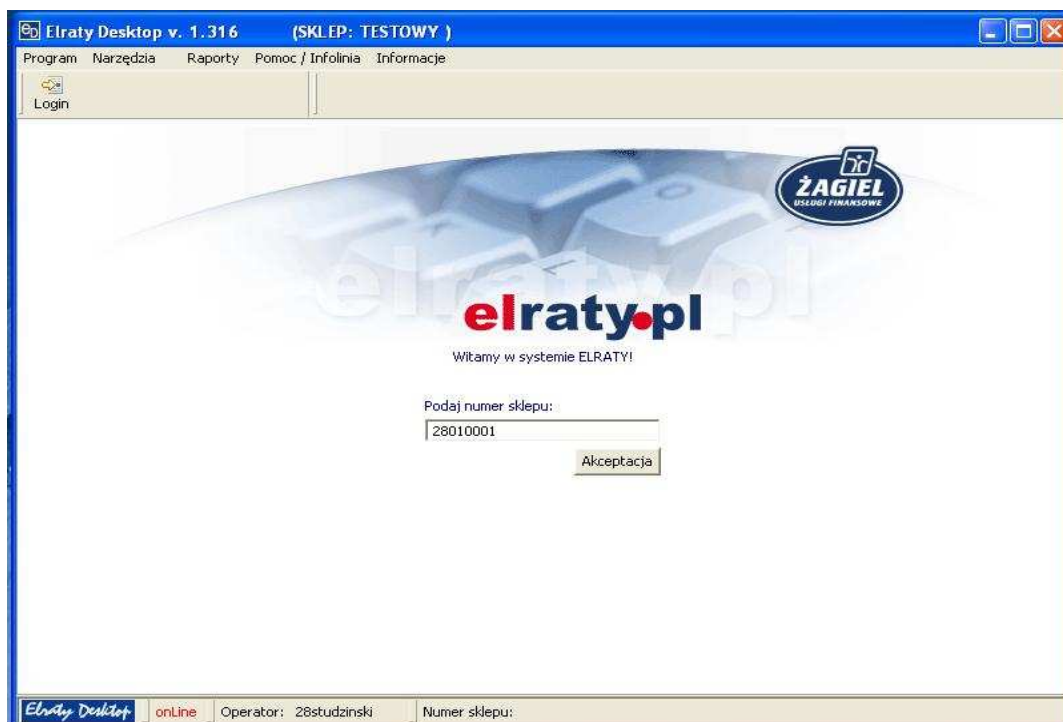
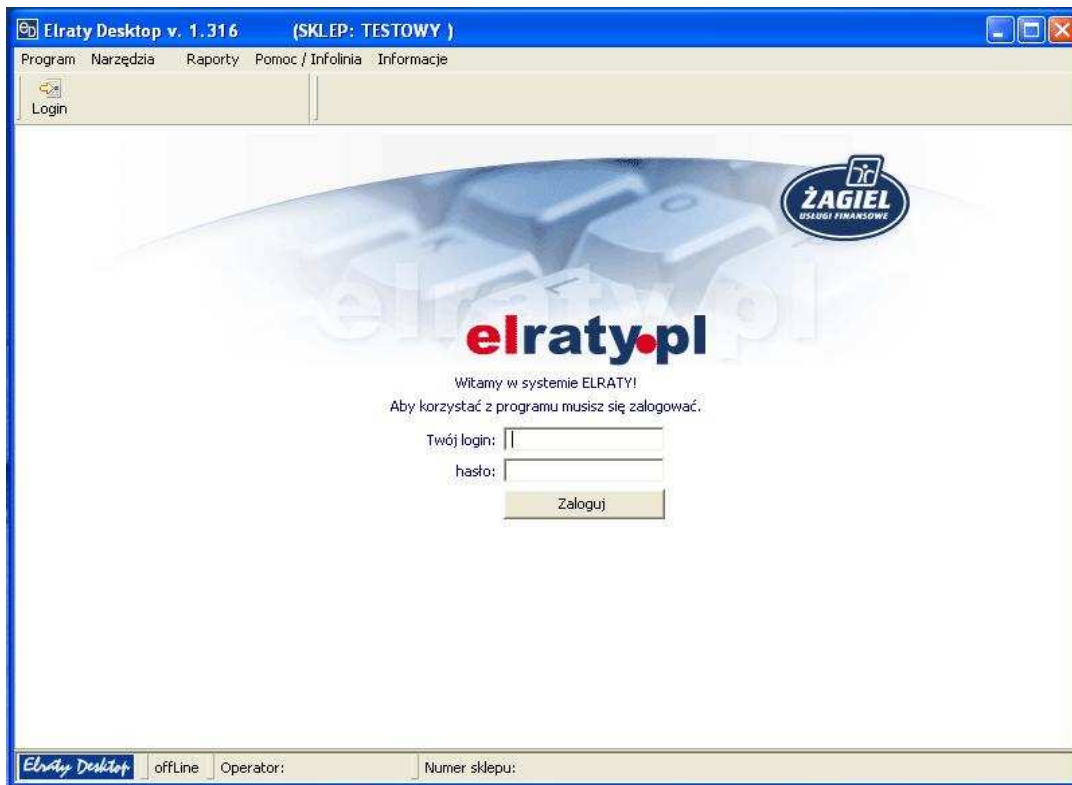
Dla użytkowników systemu Windows dostępny jest program instalacyjny w postaci pliku *elraty\_inst.exe*, który uruchamia się, jak każdą inną aplikację. Przebieg instalacji jest krótki i typowy dla programów działających w tym systemie.

Aby zainstalować program w systemie Linux, należy uruchomić program instalacyjny za pomocą polecenia *java -jar elraty\_inst.jar*.

- Użytkownicy systemu Linux uruchamiają program komendą *java -jar appstarter.jar*
- Dla większości użytkowników systemu Windows takie uruchamianie wydawać się będzie karkołomnie i zawile. Na szczęście w systemie Windows sytuacja jest znacznie prostsza bowiem program instalacyjny tworzy odpowiednie skróty na pulpicie i w menu Start. Uruchomienie następuje zatem poprzez kliknięcie odpowiedniej ikony skrótu lub wybranie opcji z menu Start.
- Podczas uruchamiania programu, zanim na ekranie pojawi się okienko aplikacji głównej – program ładujący sprawdza połączenie z serwerem systemu Elraty, sprawdza czy są dostępne nowsze wersje oprogramowania (jeśli tak – ściąga je i instaluje) a dopiero potem uruchamia program główny. Wygląda to jak na rysunku poniżej.



- Start programu trwa zazwyczaj krótko (kilka sekund). Wyjątkiem jest sytuacja kiedy ściągane są aktualizacje oprogramowania. Sama aktualizacja wykonuje się automatycznie i w sposób niezauważalny dla użytkownika. Czas pobierania aktualizacji zależy od jakości połączenia z internetem. Nie należy się jednak zbytnio tego obawiać gdyż "łaty" do programu Elraty Desktop udostępniane są w stosunkowo niewielkich, spakowanych plikach.
- Praca z programem rozpoczyna się od podania nazwy użytkownika i hasła oraz numeru placówki na której pracujemy.

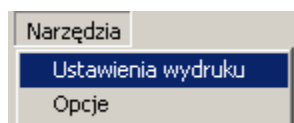


- Jeśli serwer nas rozpozna i dopuści do pracy – inicjowane są przeznaczone dla nas moduły i opcje menu. Bezpośrednio po starcie kierowani jesteśmy do modułu komunikatów, zawierającego ekran powitalny jak poniżej.

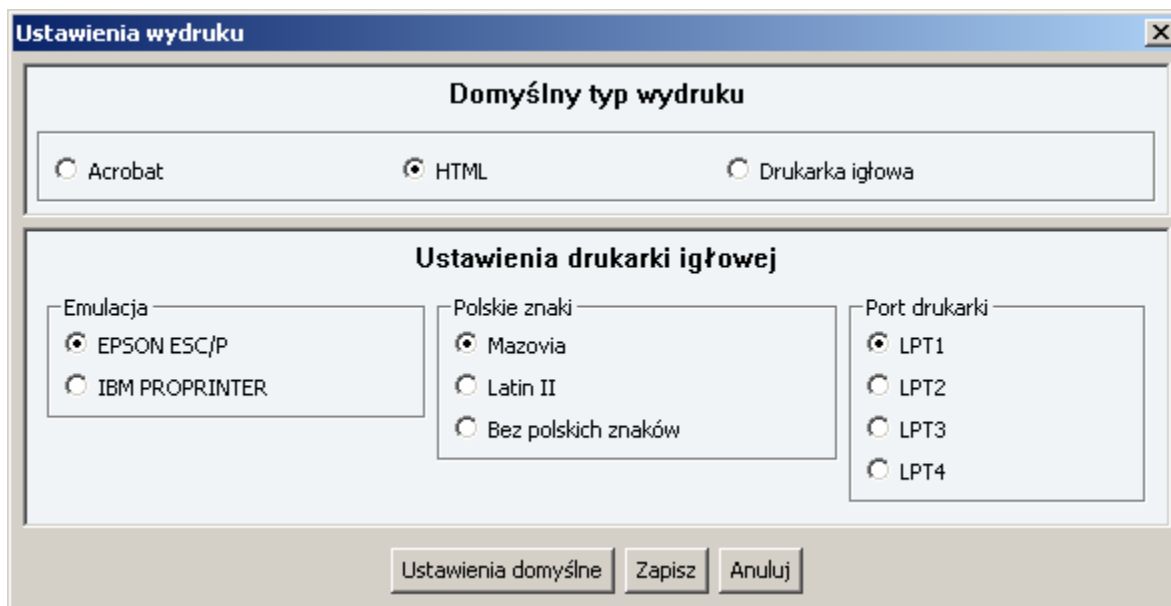


### ***Konfigurowanie drukarki i sposobu drukowania:***

Aby skonfigurować drukarkę do potrzeb wydruków z systemu Elraty Desktop należy z menu programu wybrać: *Narzędzia/Ustawienia Strony*



Na ekranie pojawi się okno programu – USTAWIENIA WYDRUKU



Wybieramy domyślny typ wydruku.

- Jeżeli chcemy, aby program generował wydruk w formacie PDF, zaznaczamy kursorem myszki „Acrobat”.

- Jeżeli typ wydruku zaznaczymy jako „HTML” (takie jest ustawienie programu) i wydruk nie mieści się na stronie, to należy wykonać następujące czynności:

- z menu programu Internet Explorer wybrać „Ustawienia strony”.
- w wyświetlonym okienku (jak powyżej) wyczyścić zawartość pola „Nagłówek” i „Stopka”
- w pola sekcji „Marginesy” wprowadzić wartość 7.

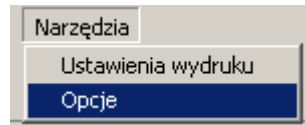
**UWAGA:** W przypadku niektórych drukarek przy następnym uruchomieniu przeglądarki wartości marginesów mogą zostać przestawione automatycznie na wartości minimalne dla danej drukarki (np. 14 mm) - może się to zdarzyć w przypadku dolnego marginesu wydruku. Podane wartości są przykładowe i w przypadku większości drukarek prawdziwe. Jeżeli wydruk jest „obcięty” z którejkolwiek strony to należy metodą prób i błędów znaleźć właściwe wartości.

- Nacisnąć przycisk „OK” żeby zatwierdzić wprowadzone zmiany.
- Możliwe jest używanie do wydruków drukarek igłowych. Następnie wybieramy domyślny typ wydruku: „drukarka igłowa” i ustawiamy parametry drukarki.
- 

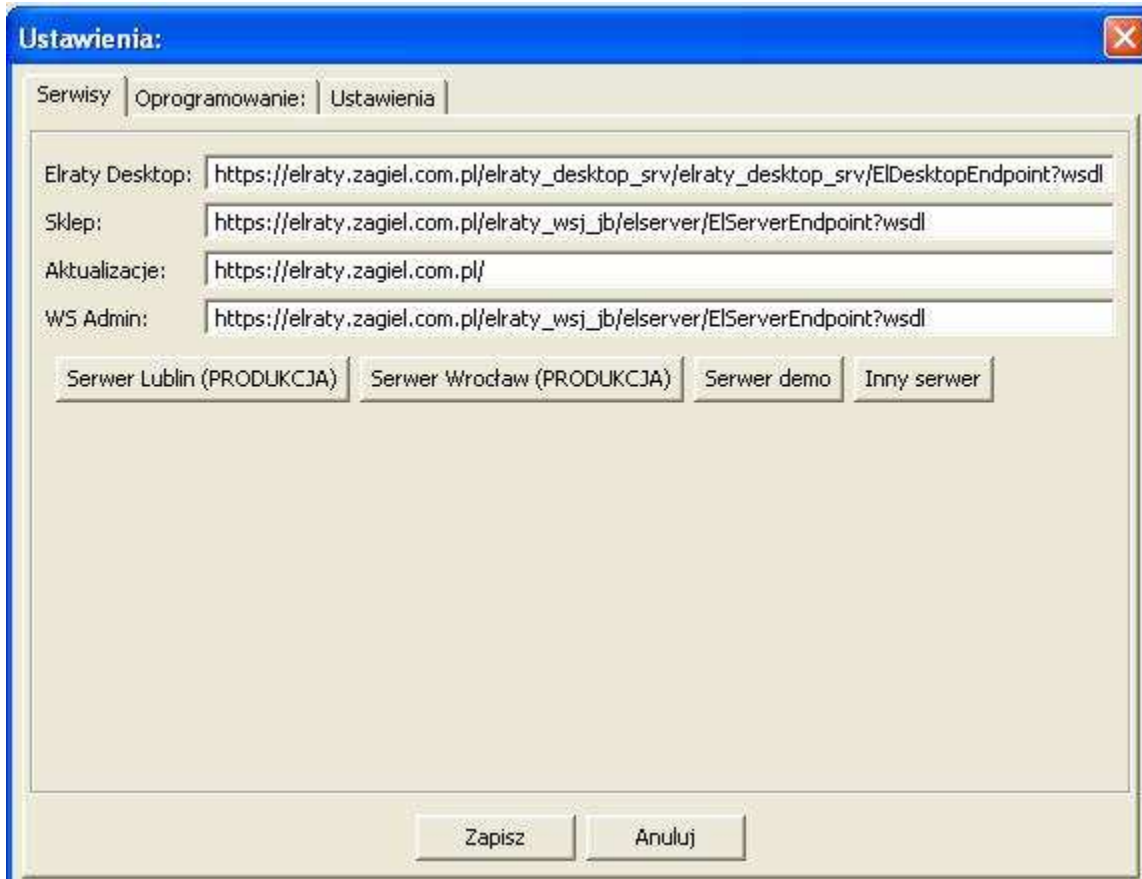
### ***Ustawianie połączenia z serwerem***

Bezpośrednio po instalacji program jest skonfigurowany do połączenia z serwisem produkcyjnym systemu ELRATY. Aby przełączyć się na serwis testowy (np. w celu zapisania

próbnych umów) należy wybrać z menu opcję: *Narzędzia/Opcje*.



To jedna z niewielu opcji która nie ma swojego odpowiednika na żadnym pasku narzędziowym. Używać jej jednak będziemy stosunkowo rzadko. Po wybraniu wspomnianej opcji pojawi się okienko dialogowe, które pozwoli nam w szybki sposób przełączyć się z jednego serwisu na drugi.



Istnieje również możliwość ręcznej modyfikacji adresów ale korzystać z niej powinni tylko użytkownicy zaawansowani po uprzednim zasięgnięciu informacji u służb informatycznych firmy Żagiel S.A

### ***Informacje dodatkowe.***

**UWAGA:** W przypadku pojawienia się problemów z instalacją lub obsługą programu Elraty Desktop, prosimy kontaktować się z zespołem pomocy technicznej Help Desk:

- Bezpłatny numer dla telefonów stacjonarnych: **0 800 88 99 44**
- Odpłatny numer dla telefonów komórkowych: **081 469 03 52**